



# **Natura 2000-handleplan 2016–2021**

## **Tjele Langsø og Vinge Møllebæk**

**Natura 2000-område nr. 33**

**Habitatområde H33**

**Fuglebeskyttelsesområde F16**

Titel:

Natura 2000-handleplan 2016-2021 Tjele Langsø og Vinge Møllebæk

Natura 2000-område nr. 33

Habitatområde H33

Fuglebeskyttelsesområde F16

Udgiver: Viborg Kommune

År: 2017

Forsidefoto: Tjele Langsø. Fotograf Hans Jørgen Lysholm

Kort: © Viborg Kommune (Kort og Matrikelstyrelsen)

Må citeres med kildeangivelse.



**VIBORG**  
KOMMUNE



**Miljøministeriet**  
Naturstyrelsen

## Indholdsfortegnelse

Resumé .....	4
Baggrund .....	5
Redegørelse for gennemførelse af seneste handleplan .....	6
Behov for indsatser .....	7
Indsatser fordelt på aktør.....	8
Prioritering af den forventede indsats .....	9
Forventede initiativer og plan for interessentinddragelse.....	10
Bilag 1: Resumé af offentlige lodsejeres drifts- og plejeplaner .....	11
Bilag 2: Indsatsprogram og sammendrag af den statslige Natura 2000-plan .....	11
Bilag 3: Naturtyper og arter på udpegningsgrundlag .....	11
Bilag 4: Kortbilag .....	12

## Resumé

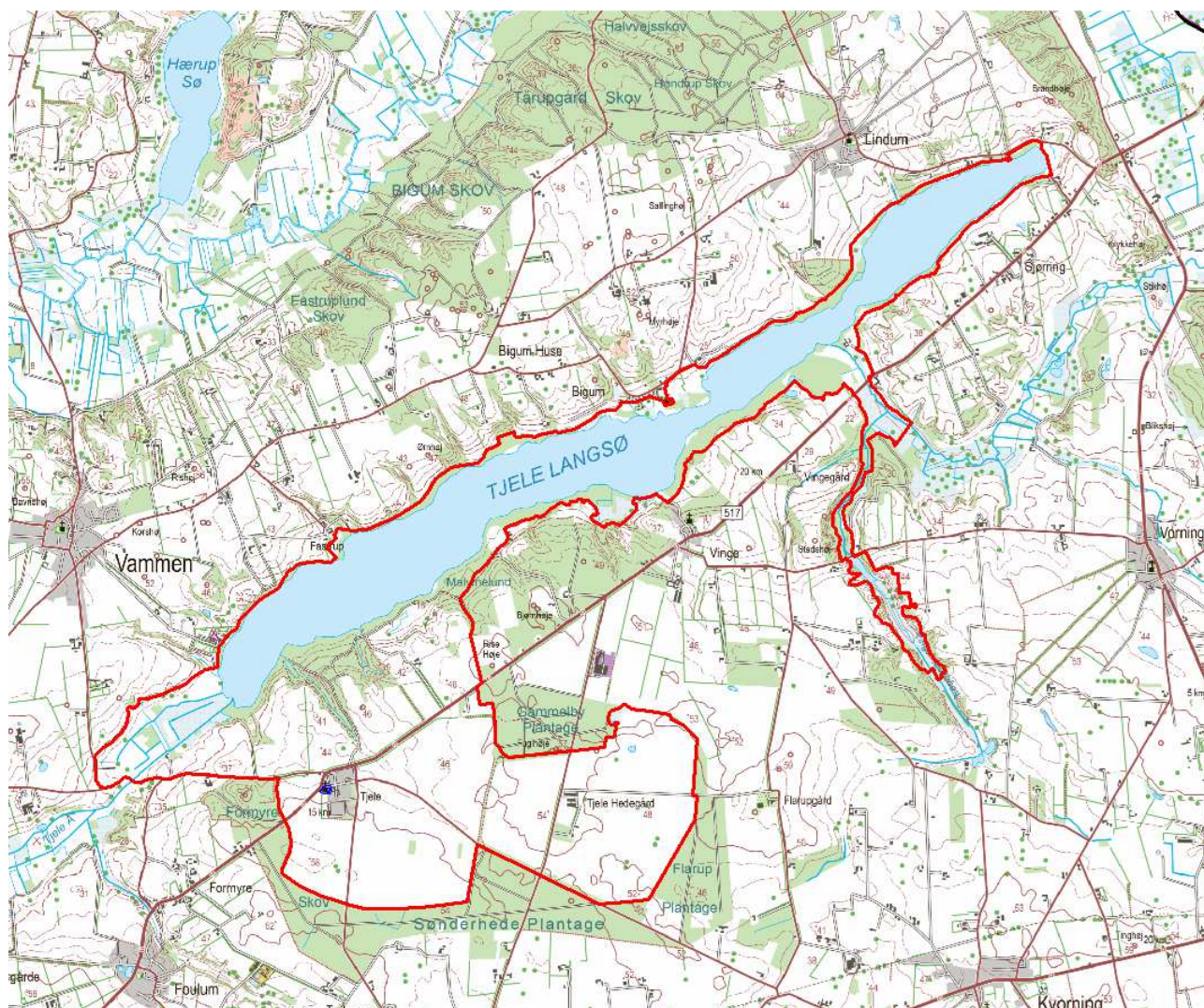
Handleplanen for fuglebeskyttelsesområde F16 beskriver den indsats, der skal igangsættes i Natura 2000-området inden udgangen af 2021.

Målet er at bevare og fremme bestandene af de fuglearter, området er udpeget for at beskytte. Det drejer sig om trækfuglen sædgås, som skal sikres overnatningsforhold på Tjele Langsø uden væsentlige forstyrrelser. Tilstanden og det samlede areal af levestederne for arten sædgås som trækfugl i området sikres eller øges, således at der findes egnede raste- og fødesøgningssteder for arten. Afgørelser i forbindelse med konsekvensvurderinger baseres på en konkret vurdering.

Handleplanen for Tjele Langsø og Vinge Møllebæk Natura 2000-område nr. 33 beskriver den indsats, der skal igangsættes i Natura 2000-området inden udgangen af 2021.

Målet er at bevare og fremme de naturtyper og arter, som området er udpeget for at beskytte. Der vil i særlig grad skulle ske en indsats for områdets meget vigtige forekomster af surt overdrev og rigkær ved Tjele Langsø og Vinge Mølle. De nævnte naturtyper sikres en god-høj naturtilstand. Levesteder for den nationale ansvarsart damflagermus sikres.

Indsatsen udføres af lodsejere i området og gennemføres i videst muligt omfang gennem frivillige aftaler. Der findes blandt andet en række tilskudsordninger, som kan søges gennem Landbrugs- og Fiskeristyrelsen.



Kortet viser Natura 2000-område nr. 33 Tjele Langsø og Vinge Møllebæk (rødt omrids). Området med blå omrids er det statsejede areal i Natura 2000-området.

## Baggrund

Naturstyrelsen har udarbejdet Natura 2000-planer for de 252 udpegede beskyttelsesområder, som indgår i den danske del af det europæiske Natura 2000-netværk. Planerne beskriver målene for det enkelte beskyttelsesområde og fastlægger de indsatser, der skal ske inden for planperioden 2016–2021. Natura 2000-planerne kan ses på Miljøstyrelsens [hjemmeside](#)

Ud fra Natura 2000-planerne har kommunerne udarbejdet kommunale handleplaner, som skal medvirke til at gennemføre Natura 2000-planerne for de enkelte områder. Denne handleplan er udarbejdet af Viborg Kommune på grundlag af Natura 2000-plan for Tjele Langsø og Vinge Møllebæk Natura 2000-område nr. 33.

Kommunen er ansvarlig for de dele af handleplanen, der vedrører kommunens geografiske område på land og kystnære områder. Planlægningen for de skovbevoksede, fredskovspligtige arealer varetages dog af Miljøstyrelsen og gennemføres hvert 12. år. Skovhandleplaner 2010-21 gælder således fortsat. Kommunen og Miljøstyrelsen er hver især ansvarlige for, at handleplanerne gennemføres inden udgangen af år 2021.

Offentlige lodsejere, som ejer arealer i Natura 2000-område, kan vælge at gennemføre Natura 2000-planen direkte i egne drifts- og plejeplaner. Naturstyrelsen ønsker selv at udarbejde drifts- og plejeplaner for egne arealer, og resuméer af disse planer kan ses i bilag 1. Herudover indgår denne drifts- og plejeplanlægning for offentlige arealer kun i handleplanens tabel 6.

Den lovgivningsmæssige baggrund for handleplanerne findes i miljømålsloven (lovbekendtgørelse nr. 1251 af 29. september 2016 med senere ændringer), bekendtgørelse om kommunalbestyrelsernes Natura 2000-handleplaner (bekendtgørelse nr. 944 af 27. juni 2016) og bekendtgørelse om tilvejebringelse af Natura 2000-skovplanlægning (bekendtgørelse nr. 946 af 27. juni 2016).

Den kommunale handleplan skal ifølge lovgivningen indeholde:

- En prioritering af kommunalbestyrelsens forventede forvaltningsindsats i planperioden på baggrund af en opgørelse af behovet for konkrete forvaltningstiltag.
- De forventede initiativer, som kommunalbestyrelsen vil tage for at gennemføre Natura 2000-planen, herunder en plan for interessentinddragelse.
- En oversigt over fordelingen af indsatsen mellem kommunale myndigheder, Miljø- og Fødevarerministeriet og offentlige lodsejere.
- En redegørelse for gennemførelsen af handleplanen for den forudgående 6 års periode, der gør det muligt at vurdere, i hvilket omfang Natura 2000-planen for den forudgående periode er gennemført.

Handleplanen skal være så konkret, at dens gennemførelse kan vurderes. Dog må handleplanen ikke foregribe det præcise indhold af de aftaler eller afgørelser, der træffes i forhold til den enkelte lodsejer i forbindelse med gennemførelsen af handleplanen.

De kommunale handleplaner skal i samspil med vandplanlægningen realisere Natura 2000-planen, for så vidt angår vandbehov for de naturtyper, som er direkte afhængige af et vandøkosystem. Natura 2000-planens mål om forbedret vandkvalitet i større søer, vandløb, fjorde og kystvande realiseres gennem indsatsen i vandplanlægningen, og skal ikke indgå i de kommunale Natura 2000-handleplaner.

Den kommunale Natura 2000-handleplan er som udgangspunkt omfattet af krav om miljøvurdering i henhold til lov om miljøvurdering af planer og programmer ([lovbekendtgørelse nr. 1533 af 10. december 2015](#)), gældende til 16. maj 2017. For samtlige statslige Natura 2000-planer er der foretaget en strategisk miljøvurdering. Handleplanerne har et indhold, der ikke adskiller sig fra de oplysninger, som allerede er givet i de miljøvurderede Natura 2000-planer. Da handleplanen ikke sætter nye rammer for fremtidige anlægstilladelser eller yderligere vil kunne påvirke internationalt udpegede naturbeskyttelsesområder væsentligt, Viborg Kommune truffet afgørelse om, at der ikke er behov for en fornyet miljøvurdering.

## Redegørelse for gennemførelse af seneste handleplan

De kommunale handleplaner for første planperiode har været gældende siden udgangen af 2012. Kommunen har i den mellemliggende periode arbejdet for at gennemføre den indsats, der blev beskrevet i Natura 2000-handleplanen for planperioden 2010-2015.

Nedenstående tabeller viser en oversigt over de realiserede, påbegyndte og planlagte projekter inden for Natura 2000-området.

**Tabel 1. Følgende projekter er finansieret via kommunens egne midler eller DUT-midler:**

Kommune	Indsats	Kommunalt ejet	Privatejet	Til opfyldelse af retningslinje*
Viborg	Lysåbne naturtyper*			
	Rydning af genvækst		11,9 ha realiseret	1.2, 1.7
	Hegning		3,8 km hegn	1.2, 1.7

\* Se de generelle og områdespecifikke retningslinjer i den statslige Natura 2000-plan for perioden 2010 – 2015 <http://svana.dk/media/197849/033plan.pdf>.

\*\* Al indsatsen for lysåben natur er på kortlagt habitatnatur.

**Tabel 2. Følgende projekter er finansieret gennem landdistriktsmidler og er faciliteret af kommunen:**

Kommune	Indsats	Kommunalt ejet	Privatejet	Til opfyldelse af retningslinje*
Viborg	Lysåbne naturtyper		-	-

\* Se de generelle og områdespecifikke retningslinjer i den statslige Natura 2000-plan for perioden 2010 – 2015 <http://svana.dk/media/197849/033plan.pdf>.

**Tabel 3. Der er iværksat følgende Life-projekter:**

Der er ikke iværksat Life-projekter inden for Natura 2000-området.

Ud over de ovennævnte indsatser har kommunen søgt at gennemføre Natura 2000-handleplanen gennem følgende tiltag:

Kommune	
Viborg	<ul style="list-style-type: none"><li>• Oplysninger på hjemmeside: <a href="http://kommune.viborg.dk/Borger/Natur.-miljoe-og-affald/Mose,-hede-og-andre-arealer/Natura2000/Tilskudsmuligheder">http://kommune.viborg.dk/Borger/Natur.-miljoe-og-affald/Mose,-hede-og-andre-arealer/Natura2000/Tilskudsmuligheder</a></li><li>• Informationsmøder, bl.a.: I samarbejde med Agri Nord og LMO afholdt Randers og Viborg Kommuner et informationsmøde for lodsejere, dyreholdere, naturplejere og andre interesserede i de to kommuner den 16. marts 2016 på Agro Business Park, Foulum.</li><li>• Oplæg på Naturstyrelsens SEGES-kurser.</li><li>• Naturvandring ved Hald Sø i N35 den 6/6-2013 i samarbejde med Landboforeningen Midtjylland om bl.a. Landbrugs- og Fiskeristyrelsens plejeordninger.</li><li>• Desuden har kommunen har løbende ved individuelle møder med lodsejere oplyst om Landbrugs- og Fiskeristyrelsens plejeordninger.</li></ul>

## Behov for indsatser

Natura 2000-planen for Natura 2000-område nr. 33 Tjele Langsø og Vinge Møllebæk beskriver de konkrete mål for indsatsen. Indsatsprogrammet og sammendrag af den statslige Natura 2000-plan kan ses i bilag 2, mens naturtyper og arter på udpegningsgrundlag fremgår af bilag 3. På baggrund af dette har kommunen vurderet, at der er behov for nedenstående konkrete forvaltningstiltag. Hvor igangsatte indsatser for handleplanen for planperioden 2010-2015 ikke er gennemført i sin helhed, indgår den udestående indsats i opgørelsen over behovet for konkrete forvaltningstiltag.

**Tabel 4. Behov for forvaltningstiltag for naturtyperne\***

Forventede forvaltningstiltag og metoder		Skøn over behov:		
		Igangværende indsats	Ny indsats	Samlet behov for indsats
Lysåbne naturtyper*	Rydning af uønsket opvækst	Ca. 12 ha	Ca. 0,5 ha	Op til 12,5 ha
	Forbedring af hydrologi	0 ha	0 ha	0 ha
	Græsning eller høslæt	0 ha (MVJ), 3,8 km hegn	Op til 32 ha	Op til 32 ha
Skovnaturtyper uden fredskovspligt*	Skovnaturtypebevarende drift og pleje	Ca. 1 ha	Op til 20 ha	Op til 21 ha
	Forbedring af hydrologi	-	Op til 4 ha	Op til 4 ha
Ny habitatnatur		0 ha	Op til 13 ha	Op til 13 ha

**Tabel 5. Behov for forvaltningstiltag for arter ud over indsatser for naturtyper\***

Forventede forvaltningstiltag og metoder	Skøn over behov:		
	Igangværende indsats	Ny indsats	Samlet behov for indsats
Ingen	0 ha	0 ha	0 ha

\* Omfatter ikke offentlige arealer, hvor ejeren gennemfører Natura 2000-planen i egne drifts- og plejeplaner. Se bilag 1.

Kommunen vurderer, at sikringen af drift og pleje i de lysåbne naturtyper og ikke-fredskovspligtige skovarealer bidrager i tilstrækkeligt omfang til at sikre velegnede levesteder for damflagermus, bæklampret, odder og blank seglmos.

Kommunen vurderer desuden, at tilstanden og det samlede areal af levestederne for arten sædgås som trækfugl i området sikres eller øges ved, at afgang i forbindelse med konsekvensvurderinger baseres på en konkret vurdering.

## Indsatser fordelt på aktør

I Natura 2000-planens indsatsprogram er der retningslinjer, hvor der er behov for en nærmere afklaring af, hvem der følger op på retningslinjerne. Det drejer sig om følgende retningslinjer fra statens naturplan - [http://svana.dk/media/189266/33\\_n2000plan\\_2016-21.pdf](http://svana.dk/media/189266/33_n2000plan_2016-21.pdf):

- 1.2 Der arbejdes for at sikre de lysåbne terrestriske naturtyper en hensigtsmæssig hydrologi, drift og pleje.
- 1.3 Der arbejdes for at sikre egnede levesteder for områdets arter.
- 1.4 Der arbejdes på at opnå størst mulig naturmæssig robusthed og sammenhæng i områdets natur ved at sikre større driftsenheder af lysåbne naturtyper.
- 1.5 Hydrologiprojekter finansieret via landdistriktsprogrammet, igangsatte Life-projekter og udvidelse/sikring af levesteder fra Natura 2000-planen 2010-15 afsluttes.
- 1.6 For skovnaturtyper skal sikres en skovnaturtypebevarende drift og pleje. I særlige tilfælde kan permanent ophør af drift (urørt skov) være nødvendig for at opfylde direktivforpligtelsen.
- 1.7 Indsatser gennemført i 1. planperiode vedligeholdes, f.eks. ved genrydning af arealer, hvor der tidligere har været gennemført en Natura 2000-indsats.
- 2.1 Der sikres sammenhæng mellem forekomster af surt overdrev og rigkær med henblik på at gøre arealet mere robust overfor a) pludselige hændelser (f.eks. ekstreme vejrforhold), b) klimaændringer c) for at mindske randpåvirkninger fra omkringliggende landbrugsarealer eller d) for at bidrage til etablering af større driftsenheder.
- 2.2 Naturstyrelsen forbereder og igangsætter i dialog med relevante kommunalbestyrelser et større projekt med fokus på at skabe sammenhæng mellem arealer med overdrev, kildevæld og rigkær i Natura 2000-områderne nr. 15, 18, 22, 30, 33, 222 og 223 med henblik på, at der på længere sigt kan opnås gunstig bevaringsstatus for rigkær. Projektet skal i det omfang, at det er muligt indenfor EU-Life-ordningens projektkrav bidrage til opfyldelse af vandmiljø- og klimamål. Potentielt berørte lodsejere vil blive nærmere orienteret i forbindelse med udarbejdelse af et projektforslag.
- 2.3 Kommunen og offentlige lodsejere skal være særlig opmærksomme på arealer med surt overdrev og rigkær og arterne damflagermus og sædgås, som har en væsentlig forekomst i området (jf. områdets målsætning) og er i tilbagegang.

Det kan både være handleplanmyndighederne og offentlige lodsejere, der skal følge op på disse retningslinjer. Derfor angiver tabel 6 den aftalte opgavefordeling mellem handleplanmyndigheden og Naturstyrelsen i Natura 2000-området.

Tabel 6 omfatter både private og offentlige arealer (inklusive de offentlige arealer, hvor lodsejeren selv udarbejder drifts- og plejeplan).

**Tabel 6. Fordeling af opgaver mellem handleplanmyndighed og offentlige lodsejere**

Indsats		Handleplanmyndighed	Offentlig lodsejer	Total
		Viborg Kommune	Naturstyrelsen*	
1.2, 1.3, 1.4, 1.5, 1.7, 2.3 Hensigtsmæssig hydrologi, drift og pleje		Op til 13 ha	0 ha	Op til 13 ha
1.3, 2.3 Indsats for arter	Damflagermus	0 ha	0 ha	0 ha
	Sædgås	0 ha	0 ha	0 ha
2.1, 2.2, 2.3 Udvidelse af naturtyper	Surt overdrev og rigkær	Op til 13 ha	0 ha	Op til 13 ha

\* Staten ejer 1,8 ha i Natura 2000-området – se Bilag 1 og Bilag 4.



## Prioritering af den forventede indsats

Natura 2000-planerne 2016-2021 har fokus på:

- Sikring af naturpleje
- færdiggørelse og sikring af indsats fra planperioden 2009-2015
- sammenhæng i naturen
- levesteder for ynglefugle og bekæmpelse af invasive arter.

Prioriteringen af den forventede forvaltningsindsats i planperioden skal ske på baggrund af opgørelsen af behovet for konkrete forvaltningstiltag (se tabel 4 og 5). Den nedenstående prioritering vil således afspejle den forventede tidsfølge af indsatsen i forbindelse med de konkrete forvaltningstiltag.

- Tidlig opsøgende/ faciliterende indsats over for særlige lodsejergupper, f.eks.:
  - Lodsejere med særligt sårbare naturtyper og arter (f.eks. naturtyper og arter, hvis biogeografiske status er i fare for at blive alvorligt forringet),
  - Lodsejere med særligt store arealer omfattet af Natura 2000-planerne,
  - Lodsejere i de store naturområder i Natura 2000-området,
  - Lodsejere, som er særligt interesserede i at gennemføre en indsats.
- Større og mere komplekse forvaltningsindsatser.  
Det vil typisk være nødvendigt at prioritere større og mere komplekse indsatser tidligt i planperioden for at kunne nå at gennemføre indsatsen, f.eks. LIFE+ projekter eller projekter, som kræver forundersøgelser.
- Synergi mellem Natura 2000- og Vandplanindsatser.

## Forventede initiativer og plan for interessentinddragelse

Det er Viborg Kommunes hensigt at planlægge og udføre projekterne som vist i tabel 7, og i den forbindelse tager kommunen en række initiativer for at inddrage lodsejere og andre interessenter i projekterne.

Tabel 7 viser kommunens plan for interessentinddragelse, men der kan ske ændringer, hvis det ønskes af lodsejerne, eller hvis andre forhold taler for det. Den gældende tidsplan kan altid ses på kommunens hjemmeside.

**Tabel 7. Forventet plan for interessentinddragelse**

<b>Projekt navn</b>	<b>Initiativ</b>	<b>Tidsplan</b>
Orientering af Grønne Råd om projektstatus	Kommunen afholder møder 4 gange årligt	Hele planperioden
Drøftelse med landbrugets organisationer ved fælles dialogmøder	Kommunen afholder møder 1-2 gange årligt	Hele planperioden
Personlig henvendelse til lodsejere	Personlig kontakt til berørte lodsejere om muligheden for indsatser, støttet af enten NaturErhvervstyrelsen, Life-projekter eller af kommunen	Hele planperioden

Projekterne gennemføres ved frivillige aftaler, og derfor er det i mange tilfælde ikke på nuværende tidspunkt muligt at beskrive, hvornår projekterne fysisk bliver udført. Kommunen vil i hvert enkelt tilfælde sørge for, at relevante interessenter bliver inddraget.

## Bilag 1: Resumé af offentlige lodsejeres drifts- og plejeplaner

Ikke relevant for de 1,8 ha ved Aarhus Universitet, Foulum, som ikke er kortlagt (se Bilag 4).

## Bilag 2: Indsatsprogram og sammendrag af den statslige Natura 2000-plan

Henvi sning til Miljøstyrelsens Natura 2000 plan: [http://svana.dk/media/189266/33\\_n2000plan\\_2016-21.pdf](http://svana.dk/media/189266/33_n2000plan_2016-21.pdf).

## Bilag 3: Naturtyper og arter på udpegningsgrundlag

Udpegningsgrundlag for Natura 2000-område nr. 33 bestående af habitatområde H33 og fuglebeskyttelsesområde F16. I øvrigt henvises til Miljøstyrelsens Natura 2000 plan: [http://svana.dk/media/189266/33\\_n2000plan\\_2016-21.pdf](http://svana.dk/media/189266/33_n2000plan_2016-21.pdf).

**Tabel 8. Naturtyper på udpegningsgrundlaget**

Naturtype nr.	Naturtype	Viborg	I alt
3130	Kransnålalge-sø, Søbred med småurter	1,7	1,7
3150	Næringsrig sø	0,1	0,1
6230	Surt overdrev	4,0	4,0
7220	Kildevæld	0,1	0,1
7230	Rigkær	28,3	28,3
9190	Stilkege-krat	4,8	4,8
91D0	Skovbevokset tørvemose	3,6	3,6
91E0	Elle- og askeskov	64,3	64,3
<b>I alt</b>		<b>106,9</b>	<b>106,9</b>

### Arter på udpegningsgrundlaget

Bæklampret (1096)
Damflagermus (1318)
Odder (1355)
Blank seglmos (1393)

### Fugle på udpegningsgrundlaget.

#### Trækfugle:

Sædgås
--------

Der er foretaget en kortlægning og tilstandsvurdering af følgende naturtyper i Natura 2000-området:

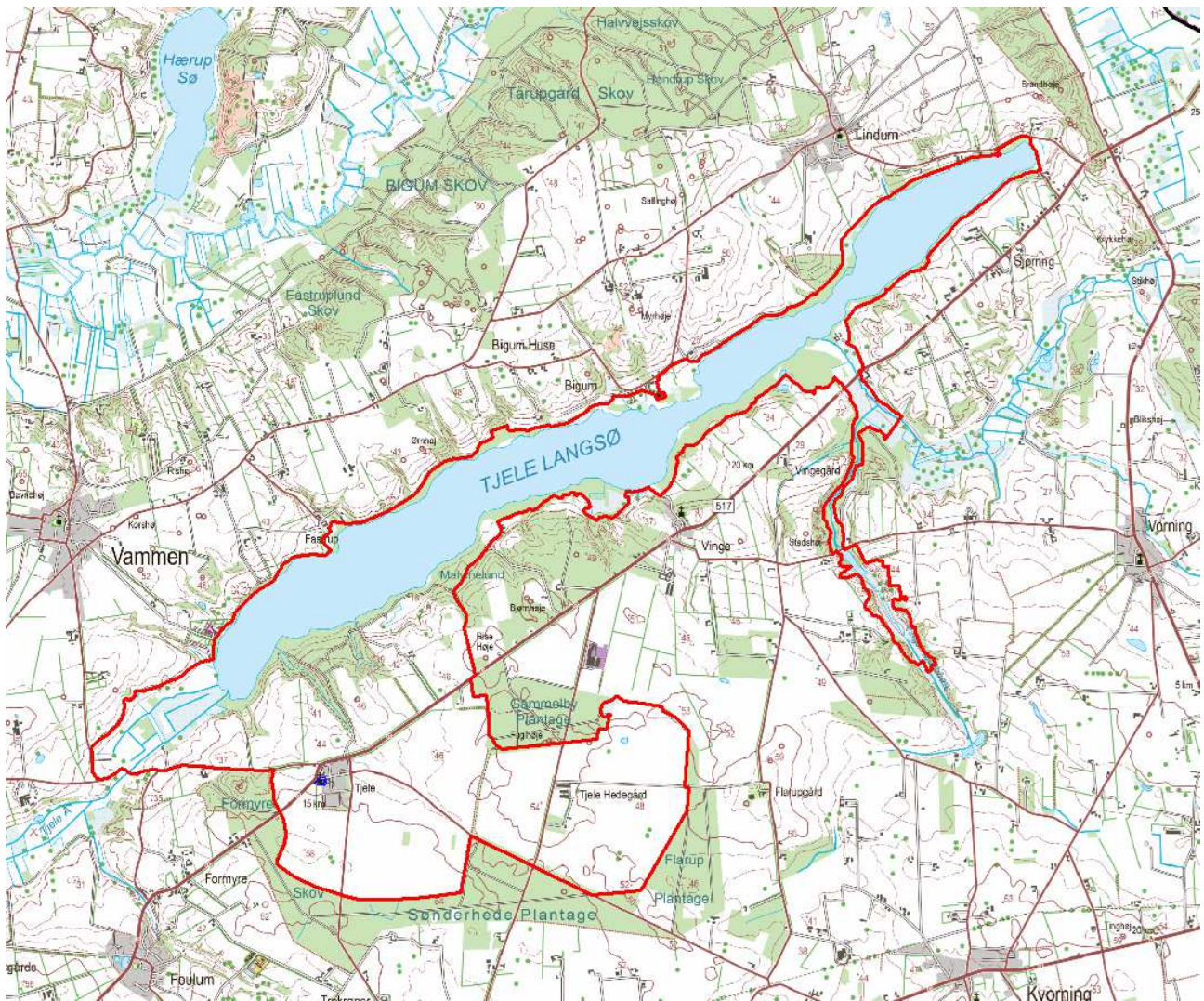
**Tabel 9. Naturtilstand/skovtilstand af kortlagte naturtyper**

Naturtype nr.	Naturtype	Tilstandsklasse				
		1 (ha)	2 (ha)	3 (ha)	4 (ha)	I alt (ha)
6230	Surt overdrev		3,3	0,2	0,6	4,0
7220	Kildevæld		0,1			0,1

7230	Rigkær		18,0	10,1	0,3	28,3
9190	Stilkege-krat		4,8			4,8
91D0	Skovbevokset tørvemose	0,8	2,8			3,6
91E0	Elle- og askeskov		64,3			64,3
<b>I alt</b>		<b>0,8</b>	<b>93,2</b>	<b>10,3</b>	<b>0,8</b>	<b>105,1*</b>

\* Staten ejer 1,8 ha i Natura 2000-området

## Bilag 4: Kortbilag



Kortet viser Natura 2000-område nr. 33 Tjele Langsø og Vinge Møllebæk (rødt omrids). Området med blå omrids er det statsejede areal i Natura 2000-området.