



VIBORG  
KOMMUNE

# Beskæftigelsesplan 2022



# Beskæftigelsesplan 2022

Der er en ny situation på arbejdsmarkedet. Mange virksomheder oplever stor efterspørgsel og aktivitet. Det giver udfordringer i forhold til rekruttering af kvalificeret arbejdskraft. Samtidig ses lave ledighedstal for de borgere, der er tættest på arbejdsmarkedet.

Anderledes ser det ud for mange af de borgere, der har problemer ud over ledighed. Mange af de ledige, der er længst fra arbejdsmarkedet, er kommet endnu længere væk som følge af COVID-19. Derudover ses en udfordring med langtidsledighed. Det gælder særligt for ledige over 50 år.

## OMRÅDER MED STOR EFTERSPØRGSEL PÅ ARBEJDSKRAFT:

- Bygge og anlæg
- Social og sundhed
- Hotel og restauration
- Industri
- Transport

Der ses flere langvarige sygedagpengesager grundet COVID-19, idet der er sket administrative forlængelser af sager, hvor

afklaring i virksomheder og behandling i sundhedsvæsenet ikke har været muligt.

Det peger fortsat på løsninger, der sikrer, at de ledige hjælpes målrettet tilbage i job – enten inden for samme branche eller i form af et brancheskifte – samtidig med, at virksomhederne hjælpes med at finde kvalificeret arbejdskraft. Der er også behov for løsninger i form af en

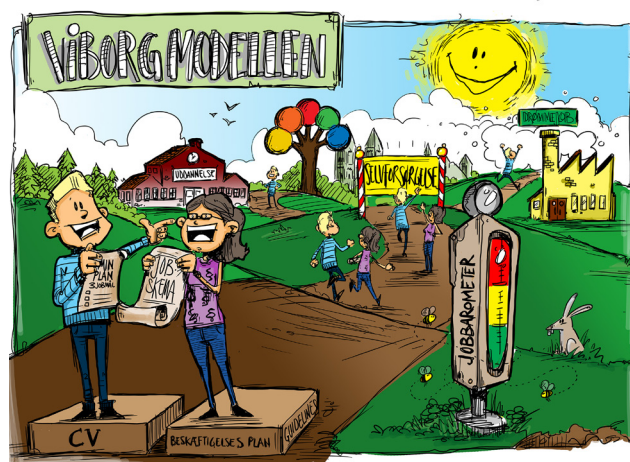


Illustration af Viborg-modellen.

intensiv indsats på sygedagpengeområdet med et målrettet fokus på job og arbejdsmarkedets behov med udgangspunkt i den korteste vej til varig selvforsørgelse.

Viborg-modellen danner også i 2022 rammen om beskæftigelsesindsatsen i Viborg Kommune. Det sker ved et fortsat fokus på kvalitet i indsatsen, tæt kontakt til borgere og virksomheder samt resultatskabelse.

Beskæftigelsesplan 2022 beskriver de løsninger, der skal findes for at nå de ønskede mål. Alt sammen med henblik på at skabe sammenhæng for borgerne og virksomhederne i Viborg Kommune.

# Sammenhængsmodellen

Viborg Kommunes Sammenhængsmodel er den overordnede ramme for hele beskæftigelsesindsatsen. Det betyder også, at indholdet i Beskæftigelsesplan 2022 understøtter målsætningerne i Sammenhængsmodellen.

Det gælder særligt målsætningerne om at øge tilknytningen til arbejdsmarkedet og reducere andelen på offentlig forsørgelse blandt borgerne i Viborg Kommune. Derfor er målsætningerne om at højne borgernes kompetence- og uddannelsesniveau også centrale.

Beskæftigelsesudvalget bidrager – sammen med resten af arbejdsmarkedsområdet – aktivt til at leve op til målsætningerne og intensionerne bag Sammenhængsmodellen. Det sker dagligt i arbejdet med borgerne, i det tværgående samarbejde og i det politiske arbejde.

En større andel af borgerne i Viborg Kommune skal have tilknytning til arbejdsmarkedet, og en mindre andel af borgerne skal være på offentlig forsørgelse.

Antallet af arbejdspladser stiger med 5 % frem mod 2025.

Vi vil forøge antallet af unge og voksne, der har relevante kvalifikationer, der imødekommer arbejdsmarkedets behov.

90 % af unge har taget en ungdomsuddannelse inden de er 25 år.

Borgernes uddannelses-/kompetenceniveau skal højnes.

Vi vil understøtte et socialt ansvarligt arbejdsliv, hvor alle borgere kan bidrage til arbejdsmarkedet.

## EKSEMPLER PÅ SAMMENHÆNGSMODELLEN I PRAKSIS

- **Den kommunale ungeindsats**, hvor unge og deres forældre møder kommunen som én samlet enhed.
- Samarbejdet i **udsatte boligområder**, hvor aktiviteter og indsatser sker på tværs af en lang række områder.
- **Frivillige erhvervsmentorer og Task Force Viborg**, der arbejder aktivt for, at flere unge får job eller uddannelse.
- **Samarbejde på skole- og uddannelsesområdet**, hvor arbejdsmarkedets behov inddrages aktivt i uddannelsesvejledningen.
- Samarbejde om at øge **udsatte grønlanderes** tilknytning til arbejdsmarkedet.
- **Veteranindsatsen**, som er et samspil mellem blandt andet beskæftigelsesrettede tilbud, fysisk aktivitet og fremme af mental sundhed.
- Samarbejde om at øge **udbuddet af faglært arbejdskraft**, som skal imødekomme erhvervslivets behov.
- Samarbejde om **forenings- og kulturaktiviteter**, der skal fremme sundhed, trivsel og deltagelse på arbejdsmarkedet.
- **Fritidsjob til unge**, som skal sikre tidlig og vedvarende arbejdsidentitet.

Figuren viser Beskæftigelsesudvalgets særligt udvalgte målsætninger.

# Kerneydelsen og værdigrundlaget for beskæftigelsesindsatsen

Kerneydelsen for beskæftigelsesindsatsen i Viborg Kommune sætter – sammen med Sammenhængsmodellen – en tydelig ramme og retning for arbejdsmarkedsområdet:

- At ledige og sygemeldte kommer hurtigt og varigt i arbejde
- At virksomhederne har let adgang til og aldrig mangler kvalificeret arbejdskraft

Som grundlag for udmøntningen af kerneydelsen og beskæftigelseslovgivningen har Beskæftigelsesudvalget følgende overordnede værdier for beskæftigelsesindsatsen.

## BORGEREN I CENTRUM

Beskæftigelsesindsatsen for ledige og sygemeldte skal have et tydeligt fokus på selvforsørgelse, men skal samtidig tage hensyn til borgerens konkrete livssituation. Udgangspunktet er, at borgeren er hovedaktør og primær ansvarlig, mens jobcenteret bidrager med faglig viden, hjælp efter behov, koordinering med anden kommunal indsats samt positive forventninger og ”professionel optimisme”, der understøtter borgerens vej mod uddannelse eller job.

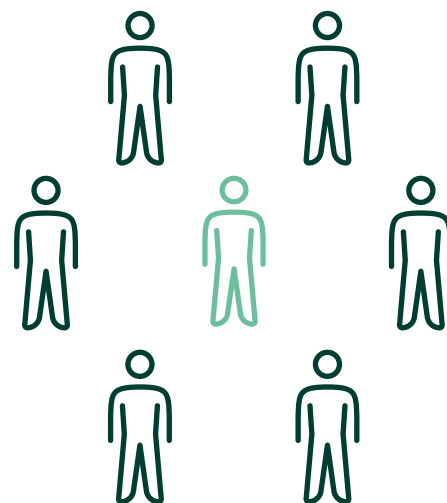
## TIDLIG OG DIFFERENTIERET INDSATS

Så tidligt som muligt – og gerne forebyggende – etableres kontakt til borgeren

med henblik på fastholdelse, brancheskifte og ved ledighed overgang til varig selvforsørgelse. I dialog med borgeren aftales det, hvad borgeren selv gør, og hvor der er behov for hjælp, egentlige tilbud eller tættere opfølgning fra jobcenterets side.

## RETTE INDSATS TIL RETTE TID

Borgeren skal opleve, at jobcenterets metodiske tilgang er velargumenteret og baseret på konkret faglig viden. Uddannelse og opkvalificering prioriteres som redskab til at sikre en varig tilknytning til arbejdsmarkedet. Jobcenteret råder også over relevante tilbud, som kan supplere indsatsen, der som hovedregel tilrettelægges på en arbejdsplads, hvor borgeren bliver del af et ordinært arbejdsfællesskab – helst i hel eller delvis selvforsørgelse.

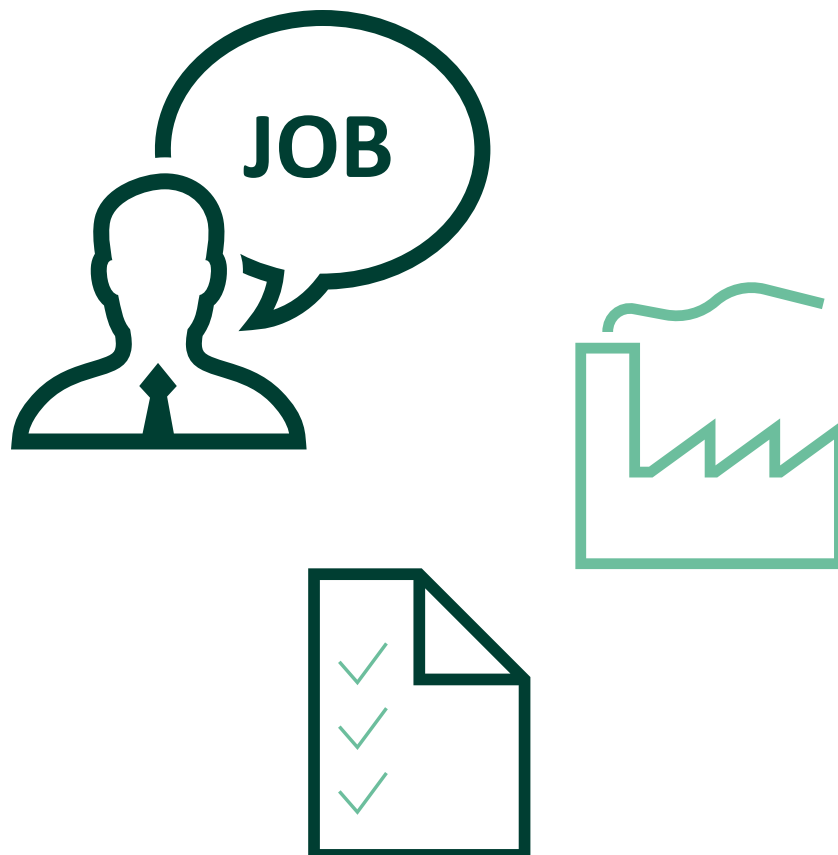


### **SAMMENHÆNG, MENINGS- FULDHED OG FREMDRIFT**

Borgeren skal opleve en sammenhængende og meningsfuld indsats med skarpt fokus på job og uddannelse. De mål og delmål, der aftales sammen med borgeren, er realistiske og fremmende for hurtig og varig selvforsørgelse. Kommunikation, beslutningsprocesser og nødvendig opfølgning foregår så enkelt og smidigt som muligt.

### **ET RUMMELIGT OG VELFUNGERENDE ARBEJDSMARKED**

Indsatsen skal bæres af forpligtende relationer. Mellem jobcenteret og borgeren såvel som mellem jobcenteret og eksterne parter, fx uddannelsesinstitutioner, faglige organisationer, læger m.v. Mens jobcenteret servicerer virksomhederne – blandt andet ved opkvalificering og rekruttering af arbejdskraft – forventes det, at virksomhederne tager deres del af ansvaret for et rummeligt og velfungerende arbejdsmarked.



# Fokusområder

48.927  
i beskæftigelse

19,7%  
forsørges af det offentlige

Beskæftigelsesudvalget har udvalgt fem fokusområder i 2022. Selvom kapaciteten på arbejdsmarkedsområdet er stor, er det nødvendigt at foretage en prioritering mellem fokusområderne med udgangspunkt i, hvor udfordringerne er størst. Rækkefølgen af nedenstående fokusområder signalerer en prioritering mellem områderne.

Sygemeldte borgere

2,5%

## 1. SYGEMELDTE

Arbejdsmarkedsområdet har været igennem en markant udvikling i forhold til at nedbringe antallet af sygedagpengemodtagere. COVID-19 har dog betydet, at endnu flere borgere er sygemeldte end tidligere, ligesom mange er sygemeldte i længere tid. Beskæftigelsesudvalget ønsker, at flest mulige sygemeldte raskmeldes og bidrager aktivt på arbejdsmarkedet. Det skal ske gennem et målrettet fokus på job og arbejdsmarkedets behov med udgangspunkt i den korteste vej til varig selvforsørgelse.

## 2. VIRKSOMHEDSSAMARBEJDE

Mange virksomheder oplever stor efterspørgsel og mangel på kvalificeret arbejdskraft. Beskæftigelsesudvalget ønsker at være en aktiv rekrutteringspartner for virksomhederne i Viborg Kommune. Det er helt centralt, hvis det fortsat skal lykkes at skabe de bedste forudsætninger for et velfungerende arbejdsmarked til gavn for virksomheder, ledige og sygemeldte.

3.386  
virksomheder

## 3. FORSIKREDE LEDIGE OG JOBPARATE KONTANTHJÆLSMODTAGERE

COVID-19 medførte en øget ledighed blandt nogle målgrupper. Selvom tendenserne på arbejdsmarkedet ser ud til at lysne, er der stadig behov for en understøttende indsats. Beskæftigelsesudvalget ønsker særligt at iværksætte initiativer, der skal imødekomme langtidsledighed. Vejen tilbage til beskæftigelse skal ske enten inden for samme branche eller som følge af et brancheskifte via eventuel opkvalificering.

Ledighedsprocent

2,7%

## 4. UNGE

Viborg Kommune har mange unge, der forsørges af det offentlige. Beskæftigelsesudvalget ønsker derfor fortsat at forebygge, at flere unge ender på offentlig forsørgelse ved blandt andet at understøtte tidlig uddannelsesvejledning og fritidsjobs til unge. Beskæftigelsesudvalget vil også støtte de unge, der allerede befinder sig i systemet, så de hjælpes til varig selvforsørgelse. Det skal ske med udgangspunkt i den unge og i et samarbejde på tværs af fagområder om bæredygtige løsninger, der skal sikre sammenhæng for de unge.

Ungeledighed

11,7%

Ledige indvandrere  
fra ikke-vestlige lande

15,9%

### 5. INTEGRATION

Ledige indvandrere fra ikke-vestlige lande fylder fortsat relativt meget i ledighedsstatistikken. Det gælder særligt kvinderne. Beskæftigelsesudvalget har derfor stadig fokus på at øge arbejdstilknytningen for ledige indvandrere fra ikke-vestlige lande. Det sker bl.a. igennem

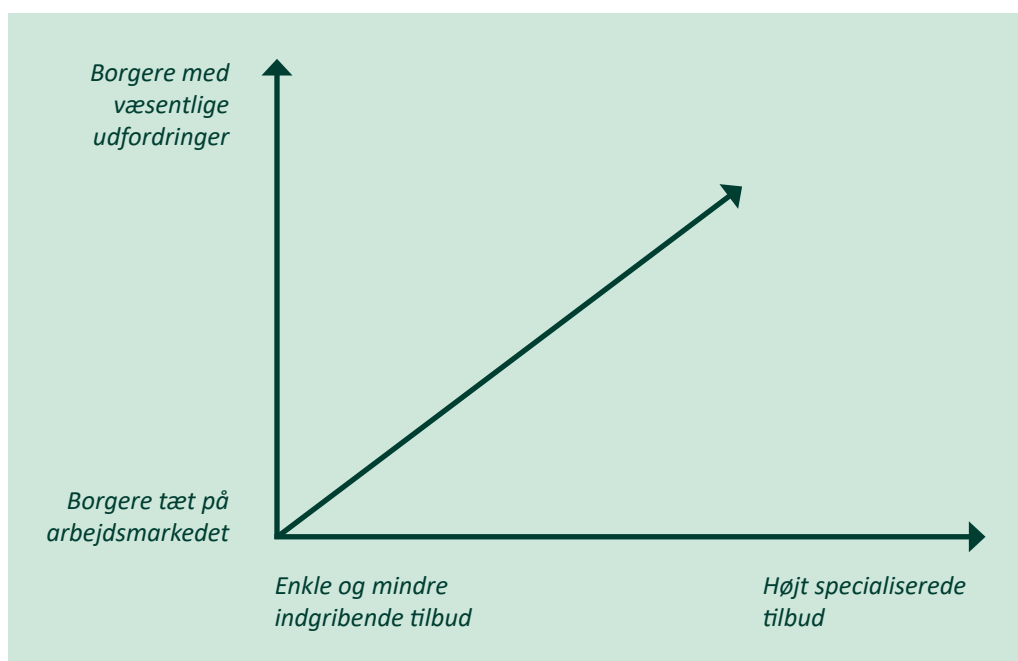
en helhedsorienteret indsats, som tager udgangspunkt i ressourcer fremfor begrænsninger.

Beskæftigelsesudvalget ønsker også, at borgere i målgruppen for repatriering tilbydes systematisk rådgivning og støtte.

## Indsatser

Indsatserne på arbejdsmarkedsområdet er mangfoldige og tager som hovedregel udgangspunkt i den enkeltes korteste og hurtigste vej til varig selvforsørgelse. Det betyder, at indsatserne tilpasses den enkelte borger efter behov.

Borgere med komplekse problemstillinger får specialiserede indsatser, der imødekommer disse behov, mens borgere tæt på arbejdsmarkedet får enklere og mindre indgribende tilbud.

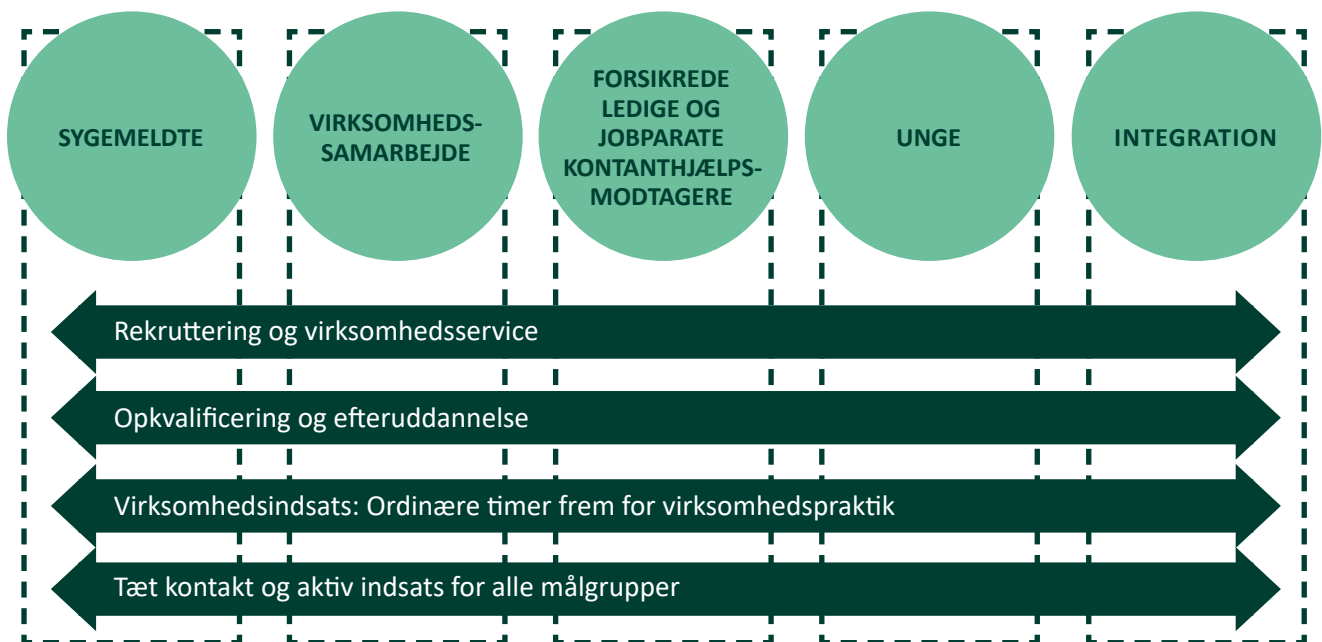


Beskæftigelsesplan 2022 beskriver ikke alle indsatser på arbejdsmarkedsområdet, men derimod kun udvalgte indsatser under fire overskrifter.

I Beskæftigelsesplan 2022 er der et særligt fokus på målrettet rekruttering, imødekomme af arbejdsmarkedets behov gennem opkvalificering og efteruddannelse samt et fortsat fokus på den motiverende og aktive indsats for jobcenterets målgrupper. De beskrevne indsatser skal medvirke til, at ledige og

sygemeldte bliver hurtigere selvforsørgende, og at ingen oplever passivitet i indsatsen.

Indsatserne, der beskrives under fire overskrifter, går på tværs af Beskæftigelsesudvalgets fokusområder. Dette princip er afbilledet i nedenstående figur.



Figuren viser Beskæftigelsesudvalgets indsatser og fokusområder.



## REKRUTTERING OG VIRKSOMHEDSSERVICE

Beskæftigelsesudvalget prioriterer følgende indsatser – Jobcenter Viborg vil derfor:

- understøtte målrettet og systematisk rekruttering af ledige til områder, hvor der ses mangel på arbejdskraft.
- fortsætte målrettet rekruttering via jobcenteret for alle midlertidige jobs i Viborg Kommune.
- fokusere på jobskabelse, rekruttering og fastholdelse i virksomhedskontakten, særligt målrettet private virksomheder med vækstpotentiale.
- skabe balance i virksomhedskontakten og øget brug af digitale redskaber, som vil frigive ressourcer til mere målrettet kontakt og servicering.
- øge servicering af virksomheder, så virksomhederne kan målrette deres fokus på kernedriften.

## OPKVALIFICERING OG EFTERUDDANNELSE

Beskæftigelsesudvalget prioriterer følgende indsatser – Jobcenter Viborg vil derfor:

- arbejde for, at flere unge ledige, jobparate ledige samt ufaglærte ledige opkvalificeres eller efteruddannes inden for områder med mangel på arbejdskraft.
- øge målrettet opkvalificering blandt ufaglærte virksomhedsansatte, der har brug for et løft.
- understøtte og sikre lærlingepraktikpladser via samarbejde mellem Business Viborg, Mercantec, LO-Viborg og Jobcenter Viborg.
- motivere ledige til at starte en erhvervsuddannelse, bl.a. gennem en rådgivnings- og motivationsindsats.

## VIRKSOMHEDSINDSATS: ORDINÆRE TIMER FREM FOR VIRKSOMHEDSPRAKTIK

Beskæftigelsesudvalget prioriterer følgende indsatser – Jobcenter Viborg vil derfor:

- styrke og vedligeholde samarbejdet med Task Force Viborg med mål om flere ordinære jobs, småjobs og frivillige erhvervsmentorer.
- fortsætte prioriteringen af ordinære jobs og småjobs frem for virksomhedspraktikker og løntilskudsansættelser og gøre prioriteringen tydelig overfor virksomheder, der samarbejdes med.
- prioritere den virksomhedsrettede indsats forud for opkvalificering blandt målgruppen af aktivitetsparate, således at arbejdsmarkedstilnytningen styrkes.

## TÆT KONTAKT OG AKTIV INDSATS FOR ALLE MÅLGRUPPER

Beskæftigelsesudvalget prioriterer følgende indsatser – Jobcenter Viborg vil derfor:

- intensivere indsatsen over for sygemeldte ved et målrettet fokus på job, således at deres samlede situation ikke forværres, selvom de befinder sig længere tid i sygedagpengesystemet.
- iværksætte indsatser over for seniorer og langtidsledige, der skal styrke og forbedre deres muligheder for at finde fodfæste på arbejdsmarkedet.
- fastholde en aktiv indsats og en tæt kontakt til alle målgrupper i overensstemmelse med Viborg-modellen. Ingen skal overlades til passivitet, som kan betyde langvarig ledighed samt øget afgang til fleksjob og førtidspension.

<b>BESKÆFTIGELSESMINISTERIETS BENCHMARKING</b>	<b>BASELINE</b>	<b>MÅL 2022</b>
1. Kommunens faktiske antal borgere på offentlig forsørgelse skal være lavere end kommunens forventede antal	Faktiske antal: 5.470 Forventede antal: 5.450	Lavere antal på offentlig forsørgelse end forventet
<b>OFFENTLIG FORSØRGELSE</b>		
2. Reducere andelen af fuldtidspersoner på midlertidig forsørgelse ift. befolkningen	8,9 %	8,1 %
3. Begrænse den stigende udvikling i andelen af fuldtidspersoner på permanent forsørgelse ift. befolkningen	10,8 %	11,1 %
<b>SYGEMELDTE</b>		
4. Reducere andelen på sygedagpenge ift. befolkningen	2,5 %	2,3 %
5. Reducere antallet på sygedagpenge og jobafklaring over 52 uger	Antal: 554	Antal: 490
<b>VIRKSOMHEDSSAMARBEJDE</b>		
6. Øge andelen af ledige, der har ordinære timer på virksomheder og samtidig modtager offentlig forsørgelse	29,9 %	31 %
<b>FORSIKREDE LEDIGE OG JOBPARATE KONTANTHÆLPSMODTAGERE</b>		
7. Reducere andelen af forsikrede ledige og jobparate kontanthjælpsmodtagere ift. befolkningen	2,8 %	2,5 %
<b>UNGE</b>		
8. Reducere andelen af unge på midlertidig forsørgelse ift. befolkningen af unge 18-29-årige	11,7 %	10 %
Reducere antallet af unge fuldtidspersoner på midlertidig offentlig forsørgelse	Antal: 1.485	Antal: 1.265
<b>INTEGRATION</b>		
9. Flere flygtninge og familiesammenførte skal være selvforsørgende	41,3 %	43,8 %
10. Flere flygtninge og familiesammenførte <b>kvinder</b> skal være selvforsørgende	23,7 %	28,3 %
<b>MINISTERMÅL</b>		
11. Alle ledige skal have en værdig sagsbehandling		Ingen indikator
12. Flere ledige skal opkvalificeres	1,7 %	2,5 %
13. Flere personer med handicap skal i beskæftigelse	58 % på landsplan i 2019	Større andel handicappede i beskæftigelse på landsplan
14. Virksomhederne skal sikres den nødvendige og kvalificerede arbejdskraft	18,6 % i RAR Østjylland	Fastholde niveauet for forgæves rekrutteringer i RAR Østjylland