

**Natura 2000-handleplan 2016–2021**

**Hald Ege, Stanghede og Dollerup Bakker**

**Natura 2000-område nr. 35**

**Habitatområde H35**

Titel:  
Natura 2000-handleplan 2016-2021 Hald Ege, Stanghede og Dollerup Bakker  
Natura 2000-område nr. 35  
Udgiver: Viborg Kommune  
År: 2017  
Forsidefoto: Hald Sø mod Viborg. Foto Viborg Amt.  
Kort: © Viborg Kommune (Kort og Matrikelstyrelsen)

Må citeres med kildeangivelse.



**VIBORG**  
KOMMUNE



**Miljøministeriet**  
Naturstyrelsen

## Indholdsfortegnelse

Resumé.....	4
Baggrund .....	5
Redegørelse for gennemførelse af seneste handleplan .....	6
Behov for indsatser .....	8
Indsatser fordelt på aktør .....	9
Prioritering af den forventede indsats .....	10
Forventede initiativer og plan for interessentinddragelse.....	11
Bilag 1: Resumé af offentlige lodsejeres drifts- og plejeplaner .....	12
Bilag 2: Indsatsprogram og sammendrag af den statslige Natura 2000-plan .....	16
Bilag 3: Naturtyper og arter på udpegningsgrundlag.....	16
Bilag 4: Kortbilag.....	17

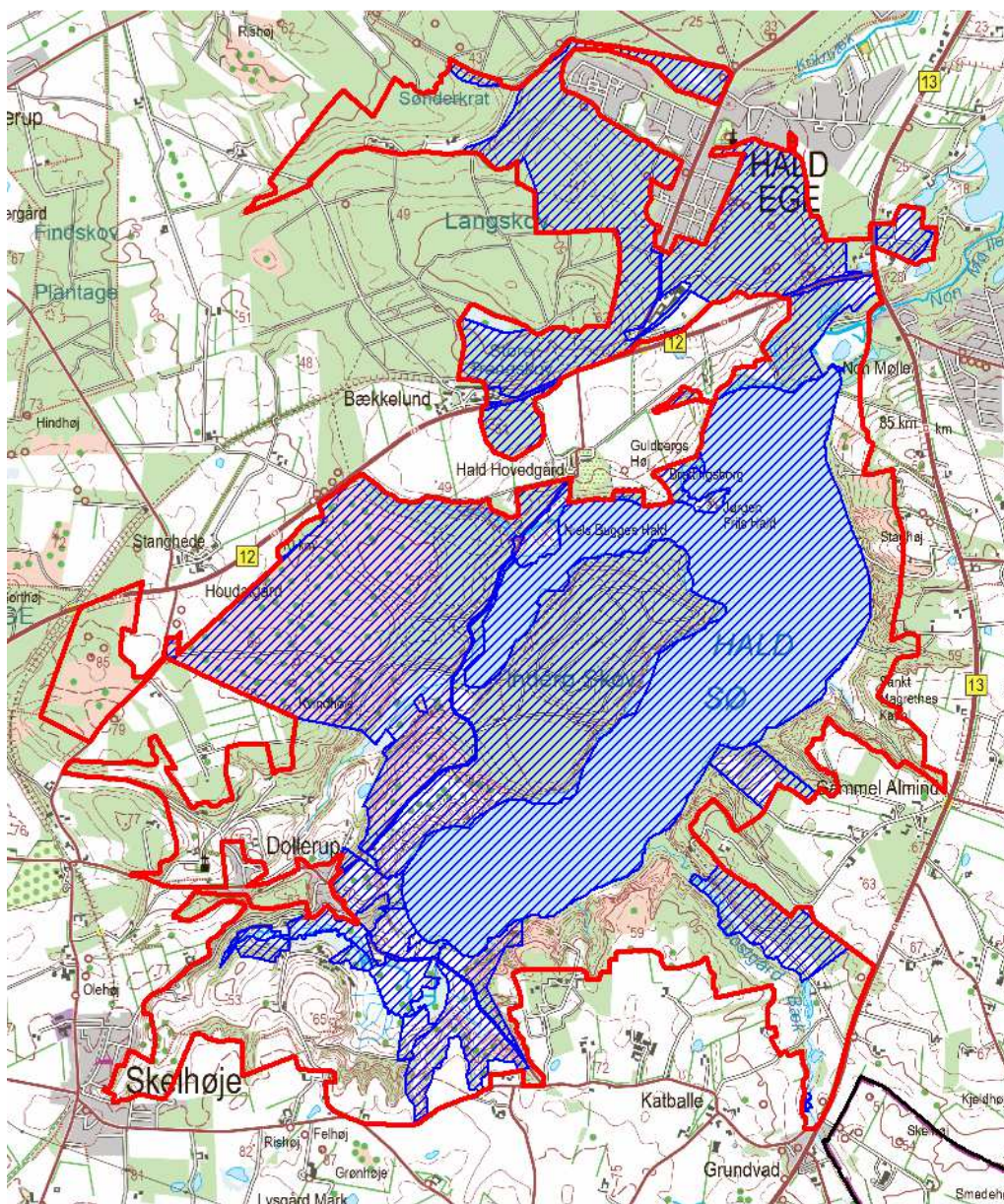
## Resumé

Handleplanen for Hald Ege, Stanghede og Dollerup Bakker Natura 2000-område nr. 35 beskriver den indsats, der skal igangsættes i Natura 2000-området inden udgangen af 2021.

Målet er at bevare og fremme de naturtyper og arter, som området er udpeget for at beskytte. Der vil i særlig grad skulle ske en indsats for naturtyperne tør hede, surt overdrev, rigkær, stilkege-krat og arten damflagermus, som har en væsentlig forekomst i området (jf. områdets målsætning) og er i tilbagegang.

Indsatsen i denne planperiode er rettet mod bekæmpelse af invasive arter på naturtypen tør hede med fokus på arealer med en forekomst på over 10 %.

Indsatsen udføres af lodsejere i området og gennemføres i videst muligt omfang gennem frivillige aftaler. Der findes blandt andet en række tilskudsordninger, som kan søges gennem Landbrugs- og Fiskeristyrelsen.



Kortet viser Natura 2000-område nr. 35 Hald Ege, Stanghede og Dollerup Bakker (rødt omrids). Områder med blå omrids og blå skravering er statsejede arealer i Natura 2000-området (ca. 65 %) (se større kort i Bilag 4).

## Baggrund

Naturstyrelsen har udarbejdet Natura 2000-planer for de 252 udpegede beskyttelsesområder, som indgår i den danske del af det europæiske Natura 2000-netværk. Planerne beskriver målene for det enkelte beskyttelsesområde og fastlægger de indsatser, der skal ske inden for planperioden 2016–2021. Natura 2000-planerne kan ses på Miljøstyrelsens [hjemmeside](#).

Ud fra Natura 2000-planerne har kommunerne udarbejdet kommunale handleplaner, som skal medvirke til at gennemføre Natura 2000-planerne for de enkelte områder. Denne handleplan er udarbejdet af Viborg Kommune på grundlag af Natura 2000-plan for Hald Ege, Stanghede og Dollerup Bakker Natura 2000-område nr. 35.

Kommunen er ansvarlig for de dele af handleplanen, der vedrører kommunens geografiske område på land og kystnære områder. Planlægningen for de skovbevoksede, fredskovspligtige arealer varetages dog af Miljøstyrelsen og gennemføres hvert 12. år. Skovhandleplaner 2010-21 gælder således fortsat. Kommunen og Miljøstyrelsen er hver især ansvarlige for, at handleplanerne gennemføres inden udgangen af år 2021.

Offentlige lodsejere, som ejer arealer i Natura 2000-område, kan vælge at gennemføre Natura 2000-planen direkte i egne drifts- og plejeplaner. Naturstyrelsen ønsker selv at udarbejde drifts- og plejeplaner for egne arealer, og resuméer af disse planer kan ses i bilag 1. Herudover indgår denne drifts- og plejeplanlægning for offentlige arealer kun i handleplanens tabel 6.

Den lovgivningsmæssige baggrund for handleplanerne findes i miljømålsloven (lovbekendtgørelse nr. 1251 af 29. september 2016 med senere ændringer), bekendtgørelse om kommunalbestyrelsernes Natura 2000-handleplaner (bekendtgørelse nr. 944 af 27. juni 2016) og bekendtgørelse om tilvejebringelse af Natura 2000-skovplanlægning (bekendtgørelse nr. 946 af 27. juni 2016).

Den kommunale handleplan skal ifølge lovgivningen indeholde:

- En prioritering af kommunalbestyrelsens forventede forvaltningsindsats i planperioden på baggrund af en opgørelse af behovet for konkrete forvaltningstiltag.
- De forventede initiativer, som kommunalbestyrelsen vil tage for at gennemføre Natura 2000-planen, herunder en plan for interessentinddragelse.
- En oversigt over fordelingen af indsatsen mellem kommunale myndigheder, Miljø- og Fødevareministeriet og offentlige lodsejere.
- En redegørelse for gennemførelsen af handleplanen for den forudgående 6 års periode, der gør det muligt at vurdere, i hvilket omfang Natura 2000-planen for den forudgående periode er gennemført.

Handleplanen skal være så konkret, at dens gennemførelse kan vurderes. Dog må handleplanen ikke foregribe det præcise indhold af de aftaler eller afgørelser, der træffes i forhold til den enkelte lodsejer i forbindelse med gennemførelsen af handleplanen.

De kommunale handleplaner skal i samspil med vandplanlægningen realisere Natura 2000-planen, for så vidt angår vandbehov for de naturtyper, som er direkte afhængige af et vandøkosystem. Natura 2000-planens mål om forbedret vandkvalitet i større søer, vandløb, fjorde og kystvande realiseres gennem indsatsen i vandplanlægningen, og skal ikke indgå i de kommunale Natura 2000-handleplaner.

Den kommunale Natura 2000-handleplan er som udgangspunkt omfattet af krav om miljøvurdering i henhold til lov om miljøvurdering af planer og programmer ([lovbekendtgørelse nr. 1533 af 10. december 2015](#)), gældende til 16. maj 2017. For samtlige statslige Natura 2000-planer er der foretaget en strategisk miljøvurdering. Handleplanerne har et indhold, der ikke adskiller sig fra de oplysninger, som allerede er givet i de miljøvurderede Natura 2000-planer. Da handleplanen ikke sætter nye rammer for fremtidige anlægstilladelser eller yderligere vil kunne påvirke internationalt udpegede naturbeskyttelsesområder væsentligt, har Viborg Kommune truffet afgørelse om, at der ikke er behov for en fornyet miljøvurdering.

## Redegørelse for gennemførelse af seneste handleplan

De kommunale handleplaner for første planperiode har været gældende siden udgangen af 2012. Kommunen har i den mellemliggende periode arbejdet for at gennemføre den indsats, der blev beskrevet i Natura 2000-handleplanen for planperioden 2010-2015.

Nedenstående tabeller viser en oversigt over de realiserede, påbegyndte og planlagte projekter inden for Natura 2000-området.

**Tabel 1. Følgende projekter er finansieret via kommunens egne midler eller DUT-midler:**

Kommune	Indsats	Kommunalt ejet	Privatejet	Til opfyldelse af retningslinje*
Viborg	<b>Lysåbne naturtyper**</b>			
	Rydning af uønsket opvækst		6,6 ha realiseret	1.3
	Rydning af genvækst	7,5 ha realiseret	58,0 realiseret	1.3
	Hegning		1,5 ha realiseret 10,6 km hegn	1.3
	Bekæmpe problemarter, herunder invasive		0,2 realiseret	1.8
	Sikring imod uhensigtsmæssigt slid		0,1 realiseret	1.3
	<b>Ny habitatnatur</b>			
	Rydning		1,6 ha realiseret	1.3, 2.1, 4.1
	Hegning		9,1 ha realiseret	1.3, 2.1, 4.1

\* Se de generelle og områdespecifikke retningslinjer i den statslige Natura 2000-plan for perioden 2010 – 2015 <http://svana.dk/media/197868/035plan.pdf>.

\*\* Ca. 50 % af indsatsen for lysåben natur er på kortlagt habitatnatur.

Kommunen tager i sin daglige forvaltning og administration af lovgivning udgangspunkt i målsætningen for Natura 2000-området. Herved sikres beskyttelse af områdets udpegningsgrundlag, jf. de generelle retningslinjerne 1.1, 1.4 og 1.6 i Natura 2000-planen.

**Tabel 2. Følgende projekter er finansieret gennem landdistriktsmidler og er faciliteret af kommunen:**

Kommune	Indsats	Kommunalt ejet	Privatejet	Til opfyldelse af retningslinje*
Viborg	<b>Lysåbne naturtyper</b>			
	Pleje af græs- og naturarealer		39 ha	1.3

\* Se de generelle og områdespecifikke retningslinjer i den statslige Natura 2000-plan for perioden 2010 – 2015 <http://svana.dk/media/197868/035plan.pdf>.

**Tabel 3. Der er iværksat følgende Life-projekter:**

Der er ikke iværksat Life-projekter inden for Natura 2000-området.

Ud over de ovennævnte indsatser har kommunen søgt at gennemføre Natura 2000-handleplanen gennem følgende tiltag:

Kommune	
Viborg	<ul style="list-style-type: none"> <li>Oplysninger på hjemmeside: <a href="http://kommune.viborg.dk/Borger/Natur,-miljoe-og-affald/Mose,-hede-og-andre-arealer/Natura2000/Tilskudsmuligheder">http://kommune.viborg.dk/Borger/Natur,-miljoe-og-affald/Mose,-hede-og-andre-arealer/Natura2000/Tilskudsmuligheder</a></li> </ul>

- |  |                                                                                                                                                                                                                                                                                                                                                                                                                                                                                                                                                                                                                                                |
|--|------------------------------------------------------------------------------------------------------------------------------------------------------------------------------------------------------------------------------------------------------------------------------------------------------------------------------------------------------------------------------------------------------------------------------------------------------------------------------------------------------------------------------------------------------------------------------------------------------------------------------------------------|
|  | <ul style="list-style-type: none"><li>• Informationsmøder, bl.a.: I samarbejde med Agri Nord og LMO afholdt Randers og Viborg Kommuner et informationsmøde for lodsejere, dyreholdere, naturplejere og andre interesserede i de to kommuner den 16. marts 2016 på Agro Business Park, Foulum.</li><li>• Oplæg på Naturstyrelsens SEGES-kurser.</li><li>• Naturvandring ved Hald Sø i N35 den 6/6-2013 i samarbejde med Landboforeningen Midtjylland om bl.a. NaturErhvervstyrelsens plejeordninger.</li><li>• Desuden har kommunen har løbende ved individuelle møder med lodsejere oplyst om NaturErhvervstyrelsens plejeordninger.</li></ul> |
|--|------------------------------------------------------------------------------------------------------------------------------------------------------------------------------------------------------------------------------------------------------------------------------------------------------------------------------------------------------------------------------------------------------------------------------------------------------------------------------------------------------------------------------------------------------------------------------------------------------------------------------------------------|

## Behov for indsatser

Natura 2000-planen for Natura 2000-område nr. 35 Hald Ege, Stanghede og Dollerup Bakker beskriver de konkrete mål for indsatsen. Indsatsprogrammet og sammendrag af den statslige Natura 2000-plan kan ses i bilag 2, mens naturtyper og arter på udpegningsgrundlag fremgår af bilag 3. På baggrund af dette har kommunen vurderet, at der er behov for nedenstående konkrete forvaltningstiltag. Hvor igangsatte indsatser for handleplanen for planperioden 2010-2015 ikke er gennemført i sin helhed, indgår den udestående indsats i opgørelsen over behovet for konkrete forvaltningstiltag.

**Table 4. Behov for forvaltningstiltag for naturtyperne\***

Forventede forvaltningstiltag og metoder		Skøn over behov:		
		Igangværende indsats	Ny indsats	Samlet behov for indsats
Lysåbne naturtyper*	Rydning af uønsket opvækst	Ca. 72 ha	0 ha	Op til 39 ha
	Forbedring af hydrologi	0 ha	Op til 0,4 ha	Op til 0,4 ha
	Græsning eller høslæt	Ca. 15 ha (MVJ)	Op til 62 ha	Op til 78 ha
	.....			
Skovnaturtyper uden fredskovs-pligt*	Skovnaturtypebevarende drift og pleje	0 ha	Op til 10,5 ha	Op til 10,5 ha
	Urørt skov	0 ha	Op til 0,2 ha	Op til 0,2 ha
	Forbedring af hydrologi	-	-	-
Sammenbinding af naturtyper		0 ha	Op til 1 ha	Op til 1 ha
Ny habitatnatur		0 ha	-	-
Bekæmpelse af invasive arter		0 ha	Op til 30 ha	Op til 30 ha

\* Omfatter ikke offentlige arealer, hvor ejeren gennemfører Natura 2000-planen i egne drifts- og plejeplaner. Se bilag 1.

**Table 5. Behov for forvaltningstiltag for arter ud over indsatser for naturtyper\***

Forventede forvaltningstiltag og metoder	Skøn over behov:		
	Igangværende indsats	Ny indsats	Samlet behov for indsats
Ingen	0 ha	0 ha	0 ha

\* Omfatter ikke offentlige arealer, hvor ejeren gennemfører Natura 2000-planen i egne drifts- og plejeplaner. Se bilag 1.

Kommunen vurderer, at sikringen af skovnaturtyperne bidrager i tilstrækkeligt omfang til at sikre velegnede levesteder for damflagermus. Det vurderes ikke at være nødvendigt at lave en særlig indsats for odder på lysåbne og ikke-fredskovpligtige skovbevoksede arealer i denne planperiode.



## Indsatser fordelt på aktør

I Natura 2000-planens indsatsprogram er der retningslinjer, hvor der er behov for en nærmere afklaring af, hvem der følger op på retningslinjerne. Det drejer sig om følgende retningslinjer fra statens naturplan [http://svana.dk/media/189264/35\\_n2000plan\\_2016-21.pdf](http://svana.dk/media/189264/35_n2000plan_2016-21.pdf):

- 1.2. Der arbejdes for at sikre de lysåbne terrestriske naturtyper en hensigtsmæssig hydrologi, drift og pleje.
- 1.3. Der arbejdes for at sikre egnede levesteder for områdets arter.
- 1.4. Der arbejdes på at opnå størst mulig naturmæssig robusthed og sammenhæng i områdets natur ved at sikre større driftsenheder af lysåbne naturtyper.
- 1.5. Hydrologiprojekter finansieret via landområdesprogrammet, igangsatte Life-projekter og udvidelse/sikring af levesteder fra Natura 2000-planen 2010-15 afsluttes.
- 1.6. For skovnaturtyper skal sikres en skovnaturtypebevarende drift og pleje. I særlige tilfælde kan permanent ophør af drift (urørt skov) være nødvendig for at opfylde direktivforpligtelsen.
- 1.7. Indsatser gennemført i 1. planperiode vedligeholdes, f.eks. ved genrydning af arealer, hvor der tidligere har været gennemført en Natura 2000-indsats.
- 2.1 Der iværksættes en bekæmpelse af invasive arter på naturtypen tør hede med fokus på arealer med en forekomst på over 10 %.
- 2.2 Kommunen og offentlige lodsejere skal være særlig opmærksomme på naturtyperne tør hede, surt overdrev, rigkær, stilkege-krat og arten damflagermus, som har en væsentlig forekomst i området (jf. områdets målsætning) og er i tilbagegang.

Det kan både være handleplanmyndigheden og offentlige lodsejere, der skal følge op på disse retningslinjer. Derfor angiver tabel 6 den aftalte opgavefordeling mellem handleplanmyndigheden og Naturstyrelsen i Natura 2000-området.

Tabel 6 omfatter både private og offentlige arealer (inklusive de offentlige arealer, hvor lodsejeren selv udarbejder drifts- og plejeplan).

Kommunen tager i sin daglige forvaltning og administration af lovgivning udgangspunkt i målsætningen for Natura 2000-området. Herved sikres beskyttelse af områdets udpegningsgrundlag, jf. den generelle retningslinje 1.1 i Natura 2000-planen.

**Tabel 6. Fordeling af opgaver mellem handleplanmyndighed og offentlige lodsejere**

Indsats		Handleplanmyndighed	Offentlig lodsejer	Total
		Viborg Kommune	Naturstyrelsen jf. plejeplan	
1.2, 1.4, 1.7, 2.2 Hensigtsmæssig hydrologi, drift og pleje	Tør hede, surt overdrev, rigkær og stilkege-krat	Op til 39 ha	Op til 156,3 ha	Op til 195,3 ha
1.4, 2.2 Udvidelse af naturtyper	Tør hede, surt overdrev, rigkær og stilkege-krat	Op til 1 ha	Op til 18,6 ha	Op til 19,6 ha
2.1, 2.2 Bekæmpelse af invasive arter	Tør hede	0 ha	Op til 30,2 ha	Op til 30,2 ha

## Prioritering af den forventede indsats

Natura 2000-planerne 2016-2021 har fokus på:

- Sikring af naturpleje
- færdiggørelse og sikring af indsats fra planperioden 2009-2015
- sammenhæng i naturen
- levesteder for ynglefugle og bekæmpelse af invasive arter.

Prioriteringen af den forventede forvaltningsindsats i planperioden skal ske på baggrund af opgørelsen af behovet for konkrete forvaltningstiltag (se tabel 4 og 5). Den nedenstående prioritering vil således afspejle den forventede tidsfølge af indsatsen i forbindelse med de konkrete forvaltningstiltag.

- Tidlig opsøgende/ faciliterende indsats over for særlige lodsejergupper, f.eks.:
  - Lodsejere med særligt sårbare naturtyper og arter (f.eks. naturtyper og arter, hvis biogeografiske status er i fare for at blive alvorligt forringet),
  - Lodsejere med særligt store arealer omfattet af Natura 2000-planerne,
  - Lodsejere i de store naturområder i Natura 2000-området,
  - Lodsejere, som er særligt interesserede i at gennemføre en indsats.
- Større og mere komplekse forvaltningsindsatser.  
Det vil typisk være nødvendigt at prioritere større og mere komplekse indsatser tidligt i planperioden for at kunne nå at gennemføre indsatsen, f.eks. LIFE+ projekter eller projekter, som kræver forundersøgelser.
- Der tilstræbes synergi mellem Natura 2000- og Vandplanindsatser.

## Forventede initiativer og plan for interessentinddragelse

Det er Viborg Kommunes hensigt at planlægge og udføre projekterne som vist i tabel 7, og i den forbindelse tager kommunen en række initiativer for at inddrage lodsejere og andre interessenter i projekterne.

Tabel 7 viser kommunens plan for interessentinddragelse, men der kan ske ændringer, hvis det ønskes af lodsejerne, eller hvis andre forhold taler for det. Den gældende tidsplan kan altid ses på kommunens hjemmeside.

**Tabel 7. Forventet plan for interessentinddragelse**

Projekt navn	Initiativ	Tidsplan
Orientering af Grønne Råd om projektstatus	Kommunen afholder møder 4 gange årligt	Hele planperioden
Drøftelse med landbrugets organisationer ved fælles dialogmøder	Kommunen afholder møder 1-2 gange årligt	Hele planperioden
Personlig henvendelse til lodsejere	Personlig kontakt til berørte lodsejere om muligheden for indsatser, støttet af enten Landbrugs- og Fiskeristyrelsen (tidligere NaturErhvervstyrelsen), Life-projekter eller af kommunen	Hele planperioden

Projekterne gennemføres ved frivillige aftaler, og derfor er det i mange tilfælde ikke på nuværende tidspunkt muligt at beskrive, hvornår projekterne fysisk bliver udført. Kommunen vil i hvert enkelt tilfælde sørge for, at relevante interessenter bliver inddraget.

## Bilag 1: Resumé af offentlige lodsejeres drifts- og plejeplaner

# Bilag

### Bilag 1: Resumé af plejeplan for Naturstyrelsens arealer i Natura 2000-område N 35 Hald Ege, Stanghede og Dollerup Bakker og vedrører Naturstyrelsens arealer på 1010 ha.

Det 1524 ha store område ligger umiddelbart sydvest for Viborg. Området består af den op mod 31 m dybe Hald Sø, kilder, småbække og de omgivende bakker:

Bakkerne er i dag enten skovklædte eller fremstår som hede og overdrev.

Flere af løvskovene rummer en veludviklet flora og fauna, der vidner om lang skovkontinuitet. Området rummer ligeledes rigkær og rester af såkaldte "paludellavæld". Det er kildevældsfødte mosdominerede tørvepuder med en speciel flora, der er sjælden i Danmark i dag.

Området er specielt udpeget på grund af disse typer natur: tør hede, surt overdrev, kildevæld, rigkær, bøg på mor, stilkeke-krat og elle-askeskov.

Hald Sø var indtil 1950'erne en af landets reneste søer. Udledning af forskellige former for spildevand betød at søens miljøtilstand gennem årene blev kraftig forringet.

I 1986 indledte man forsøg med "kunstigt åndedragt": Al tilledning af spildevand til søen blev kraftigt reduceret eller helt fjernet, og søen fik i sommerhalvåret tilført ilt via et system af slanger og dyser på bunden af søen. I løbet af få år blev vandet klarere igen.

Iltningen er i dag meget nedsat, og søen er tæt på at være lige så klar som i gamle dage.

Inden for Natura 2000-området er ca. halvdelen af området fredet.

For en uddybende beskrivelse af Natura 2000-området, herunder præsentation af udpegningsgrundlaget for området, henvises til [Natura 2000-planen](#). På SVANAs hjemmeside kan der også findes forklaring af begreber mv.

Plejeplanen er udarbejdet i overensstemmelse med Natura 2000-planens målsætninger og adresserer konkret følgende områdespecifikke retningslinjer fra Natura 2000-planens indsatsprogram:

- en bekæmpelse af invasive arter på naturtypen tør hede med fokus på arealer med en forekomst på over 10 %.
- En særlig opmærksomhed på naturtyperne tør hede, surt overdrev, rigkær, stilkeke-krat og arten damflagermus, som har en væsentlig forekomst i området og er i tilbagegang.

Tabel I: Kortlagte lysåbne naturtyper i plejeplanen

	naturtype	Total
7230	Rigkær	4,9
7140	Hængesæk	0,4
7220	Kildevæld	13,8
4030	Tør hede	136,6

6230	Surt overdrev	15,0
5130	Enekrat	6,1
<b>Hovedtotal</b>		<b>176,8</b>

#### Indsats for de lysåbne naturtyper

I det følgende angives Naturstyrelsens planlagte indsats for de lysåbne naturtyper på udpegningsgrundlaget. Indsatsen er beskrevet i 2 tabeller:

- Lysåbne naturtyper
- Planlagte udvidelser af naturtyperne

**Tabel II: Plejemål for lysåbne naturtyper**

Målsatte habitatnaturtyper (ha)				
		Naturtype	Målsætning	Total
Eksisterende habitatnatur	7220	Kildevæld	Sikring af naturtypen	13,8
			Naturtypebevarende pleje	11,4
	7230	Rigkær	Sikring af naturtypen	4,9
			Naturtypebevarende pleje	4,7
	4030	Tør hede	Sikring af naturtypen	136,6
			Naturtypebevarende pleje	136,6
	6230	Surt overdrev	Sikring af naturtypen	15,0
			Naturtypebevarende pleje	15,0
	5130	Enekrat	Sikring af naturtypen	6,1
			Naturtypebevarende pleje	6,1
	7140	Hængesæk	Sikring af naturtypen	0,4
			Naturtypebevarende pleje	0,4
Potentiel habitatnatur	9997	Ikke specificeret	Udvikling mod 6230 Surt overdrev	7,7
			Udvikling mod 4030 Tør hede	10,9

**Tabel III: Planlagte løbende plejetiltag for lysåbne naturtyper**

Areal omfattet af indsatsen (ha)					
		Naturtype	Plejetiltag	Omfattet af eksisterende planlægning	Total
Eksisterende habitatnatur	7220	Kildevæld	Ingen indsats i planperioden	Eksisterende	2,5
			Rydning af opvækst	Eksisterende	6,1
			Græsning	Eksisterende	11,4
			Slæt - d.v.s. med fjernelse af det afslåede	Eksisterende	0,6
	7230	Rigkær	Ingen indsats i planperioden	Eksisterende	0,3
			Græsning	Eksisterende	4,6
	4030	Tør hede	Rydning af opvækst	Eksisterende	0,7
			Græsning	Eksisterende	83,6
			Tørveskrælning	Eksisterende	6,7
			Afbrænding	Eksisterende	6,7
			Slæt - d.v.s. med fjernelse af det afslåede	Eksisterende	6,7
			Bekæmpelse af invasive arter	Eksisterende	30,2
	6230	Surt overdrev	Rydning af opvækst	Eksisterende	12,1
			Græsning	Eksisterende	15,0
	5130	Enekrat	Græsning	Eksisterende	6,1
	7140	Hængesæk	Græsning	Eksisterende	0,4
Potetiel habitatnatur	9997	Ikke specificeret	Rydning af opvækst	Eksisterende	3,5
			Græsning	Eksisterende	18,6
			Tørveskrælning	Eksisterende	0,4
			Afbrænding	Eksisterende	0,4
			Slæt - d.v.s. med fjernelse af det afslåede	Eksisterende	0,4

**Tabel IV: Planlagte enkeltstående plejetiltag for lysåbne naturtyper**

Areal omfattet af indsatsen (ha)					
		Naturtype	Plejetiltag	Omfattet af eksisterende planlægning	Total
Eksisterende habitatnatur	4030	Tør hede	Hegning	Eksisterende	0,7
Potetiel habitatnatur	9997	Ikke specificeret	Hegning	Eksisterende	3,5

I tabel III og IV er der en opdeling i to kategorier "Eksisterende" og "Nyt":

- "Eksisterende": Kategorien dækker over de tilfælde, hvor det pågældende plejetiltag allerede er omfattet af den eksisterende driftsforvaltning eller hvor det fremgår af eksisterende driftsplaner og lignende, at plejetiltaget vil blive gennemført i plejeplanperioden.

- "Nyt": Kategorien omfatter de tiltag, der alene gennemføres for at opfylde målene i Natura 2000-planerne for 2016-2021.

**Tabel V: Planlagte udvidelser af naturtyper**

Udvidelse af naturtyper (ha)	
Målsætning	Total
Udvikling mod 6230 Surt overdrev	7,7
Udvikling mod 4030 Tør hede	10,9

#### Særlig indsats for arter

Som hovedregel vil arterne på udpegningsgrundlaget have gavn af plejetiltagene for naturtyperne i de områder som arten er eller potentielt kan blive tilknyttet.

Naturstyrelsen er særligt opmærksom på damflagermus, men planlægger ikke yderligere indsats for arten end de plejetiltag, der er oplyst under plejeplanerne for de lysåbne naturtyper.

#### Forventningen til den samlede indsats

Den samlede indsats for naturtyper og arter på styrelsens arealer forventes at medføre, at naturtyper og arter med tiden opnår en gunstig bevaringsstatus.

Det betyder at:

- Naturtyper og arters levesteder, der er vurderet til natur/skovtilstandsklasse I eller II, deres areal og tilstand skal være stabil eller i fremgang.
- Naturtyper og arters levesteder, der er vurderet til natur/skovtilstandsklasse III-V skal udviklingen i deres natur/skovtilstand være i fremgang, således at der efterhånden opnås natur/skovtilstand I-II og gunstig bevaringsstatus, såfremt de naturgivne forhold giver mulighed for det.
- Det samlede areal af naturtypen/levestedet skal være stabilt eller i fremgang, hvis naturforholdene tillader det.
- For arter uden tilstandsvurderingssystem og for deres levesteder er målet gunstig bevaringsstatus. Det betyder, at tilstanden og det samlede areal af levestederne for de udpegede arter stabiliseres eller øges, således at der er grundlag for tilstrækkelige egnede yngre- og fourageringsområder for arterne.

## Bilag 2: Indsatsprogram og sammendrag af den statslige Natura 2000-plan

Henvisning til Miljøstyrelsens Natura 2000 plan: [http://svana.dk/media/189264/35\\_n2000plan\\_2016-21.pdf](http://svana.dk/media/189264/35_n2000plan_2016-21.pdf).

## Bilag 3: Naturtyper og arter på udpegningsgrundlag

Udpegningsgrundlag for Natura 2000-område nr. 35 bestående af habitatområde H35. I øvrigt henvises til Miljøstyrelsens Natura 2000 plan: [http://svana.dk/media/189264/35\\_n2000plan\\_2016-21.pdf](http://svana.dk/media/189264/35_n2000plan_2016-21.pdf).

**Tabel 8. Naturtyper på udpegningsgrundlaget**

Naturtype nr.	Naturtype	Staten	Viborg	I alt
3140	Kransnålalge-sø		0,7	0,7
3150	Næringsrig sø		0,5	0,5
4030	Tør hede	136,5	59,6	196,1
5130	Enekrat	6,1	0,6	6,7
6230	Surt overdrev	15,0	18,4	33,4
7140	Hængesæk	0,4	0,2	0,6
7220	Kildevæld	13,9	4,1	18,1
7230	Rigkær	5,1	10,0	15,1
9110	Bøg på mor	5,2	5,5	10,6
9190	Stilkege-krat	4,9	6,1	11,0
91E0	Elle- og askeskov	12,5	4,6	17,1
<b>I alt</b>		<b>199,6</b>	<b>110,3</b>	<b>309,9</b>

Det bemærkes, at Naturstyrelsen ejer ca. 65 % af Natura-2000-området.

### Arter på udpegningsgrundlaget

Bæklampret (1096)
Stor vandsalamander (1166)
Damflagermus (1318)
Odde (1355)

Der er foretaget en kortlægning og tilstandsvurdering af følgende naturtyper i Natura 2000-området:

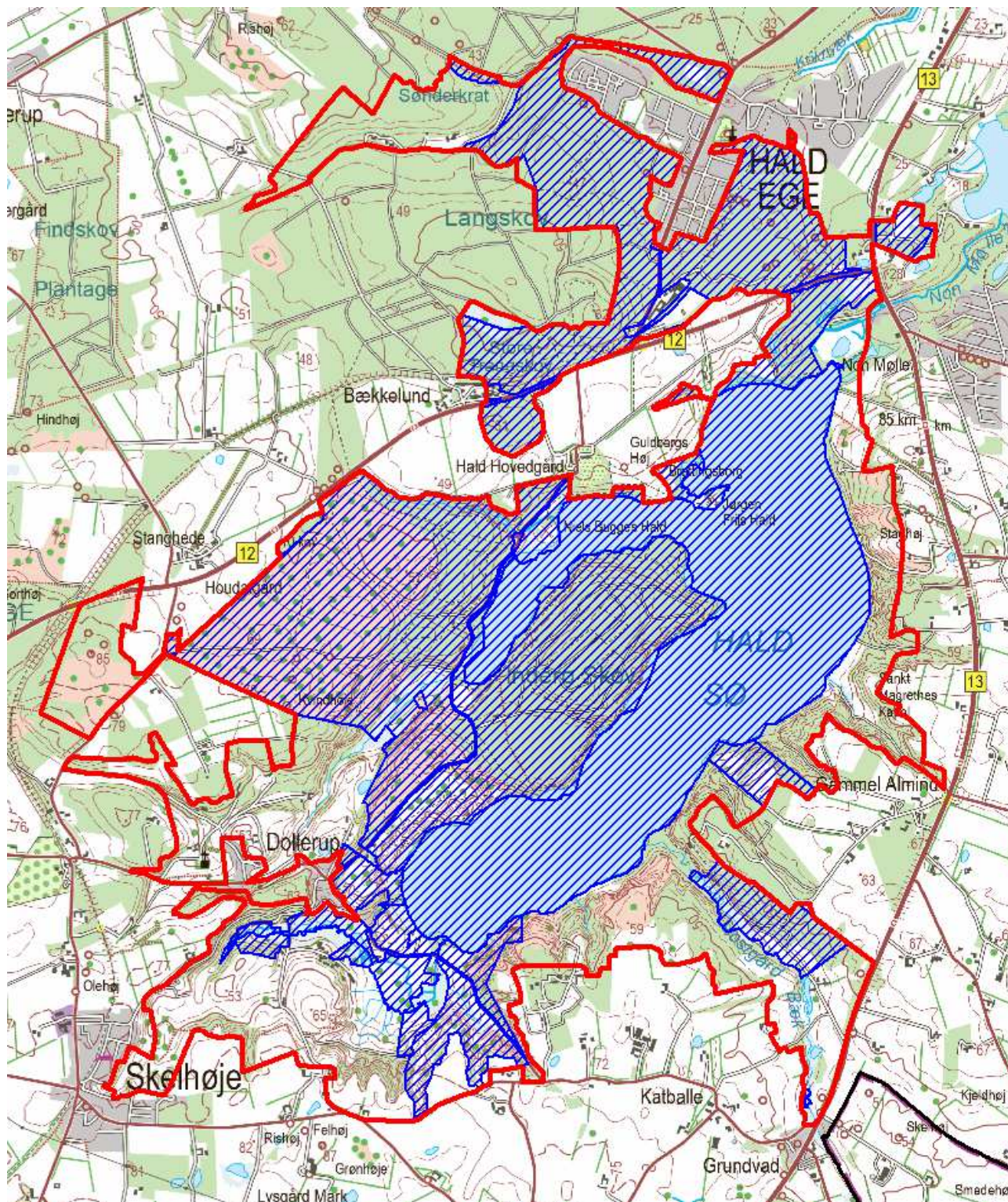
**Tabel 9. Naturtilstand/skovtilstand af kortlagte naturtyper**

Naturtype nr.	Naturtype	Tilstandsklasse				I alt* (ha)
		1 (ha)	2 (ha)	3 (ha)	4 (ha)	
3140	Kransnålalge-sø		0,7			0,7
3150	Næringsrig sø			0,5		0,5
4030	Tør hede	0,3	71,1	100,6	24,1	196,1
5130	Enekrat		6,2	0,5		6,7
6230	Surt overdrev		9,9	23,5		33,4
7140	Hængesæk		0,2	0,4		0,6
7220	Kildevæld		1,6	16,3	0,2	18,1
7230	Rigkær		2,3	7,3	5,5	15,1
9110	Bøg på mor	5,9	4,8			10,6
9190	Stilkege-krat	4,6	6,4			11,0
91E0	Elle- og askeskov	12,6	4,5			17,1
<b>I alt*</b>		<b>23,3</b>	<b>107,8</b>	<b>149,0</b>	<b>29,8</b>	<b>309,9</b>

Det bemærkes, at Naturstyrelsen ejer ca. 65 % af Natura-2000-området. Se Bilag 1 og Bilag 4.



## Bilag 4: Kortbilag



Kortet viser Natura 2000-område nr. 35 Hald Ege, Stanghede og Dollerup Bakker (rødt område). Områder med blå område og blå skraveret er statsjede arealer i Natura 2000-området (ca. 65 %).